

INFORME ESTADÍSTICO

"EL DÍA DEL LUNAR"

Campaña de educación, prevención y detección temprana del Cáncer de piel y melanoma - 2006



César Gutiérrez Villafuerte ⁽¹⁾.

⁽¹⁾ Médico Epidemiólogo, Profesor del Departamento de Medicina Preventiva y Salud Pública, Facultad de Medicina de la Universidad Nacional Mayor de San Marcos. Correo electrónico: cgutierrezv@unmsm.edu.pe

SEDES PARTICIPANTES:

Durante la campaña "El Día del Lunar 2006" llevada a cabo el domingo 5 de febrero, se atendió un total de 6792 personas, es decir, 1146 más que en la campaña del año 2005. Asimismo, este año se recibió información de 51 sedes distribuidas en 13 ciudades, a diferencia de las 36 sedes de 11 ciudades del año anterior. La ciudad con mayor número de sedes de atención fue Lima (27), seguida por Arequipa (5) y Piura (3). La sede que atendió a más personas fue el Hospital Honorio Delgado de Arequipa con 337 atendidos (Tabla I).

Tabla I. Sedes y número de participantes en "El Día del Lunar 2006"

Ciudad	Sede	Nº de participantes	Porcentaje
Arequipa	Hospital Nacional Carlos A. Seguín	297	4.37
	Hospital Metropolitano	129	1.90
	Hospital Yanahuara	123	1.81
	Hospital Goyeneche	289	4.26
	Hospital Honorio Delgado	337	4.96
Callao	Hospital Carrión	136	2.00
	Hospital Sabogal	135	1.99
Chiclayo	Hospital Almanzor Aguinaga Asenjo	192	2.83
	Hospital Naylamp	73	1.07
Chimbote	Hospital Eleazar Guzmán Barrón	183	2.69
	Hospital III	27	0.40
Cusco	Hospital Nacional sur este Essalud	158	2.33
Huacho	Hospital G. Lanatta Luján	107	1.58
	Hospital Regional	91	1.34
Huancayo	Hospital Essalud	166	2.44
Huaraz	Hospital Huaripampa	97	1.43
Ica	Hospital Regional Ica	61	0.90
	Hospital Essalud	26	0.38
Lima	Policlínico infantil Nuestra Señora del Sagrado Corazón	140	2.06
	Clínica de especialidades médicas	96	1.41
	Clínica Ricardo Palma	77	1.13
	Clínica Vesalio	106	1.56
	Hospital N. E. Rebagliati Martins	135	1.99
	Hospital María Auxiliadora	103	1.52
	Clínica San Lucas	53	0.78
	Clínica Internacional	58	0.85
	Clínica Los Andes	48	0.71
	Club San Antonio	148	2.18
	Clínica San Gabriel	99	1.46
	Hospital Dos de Mayo	176	2.59
	Club Las Palmas	94	1.38
	Hospital Angamos	153	2.25
	Club Germania	87	1.28
	Clínica Javier Prado	75	1.10
	Club Regatas	162	2.39
	Hospital A. Loayza	299	4.40
	Policlínico Chíncha	160	2.36
	Hospital Cayetano Heredia	301	4.43
	Policlínico Zárate	136	2.00
	Hospital Vitarte	112	1.65
	Clínica Castilla	116	1.71
	Clínica San Borja	58	0.85
	Hospital Guillermo Almenara	83	1.22
	Hospital Marino Molina	90	1.33
	Clínica Angloamericana	55	0.81
Piura	Hospital Cesamica	105	1.55
	Parque Infantil Miguel Cortez	109	1.60
	Hospital III Jorge Reátegui Delgado	166	2.44
Tacna	Hospital Daniel A. Carrión	129	1.90
Trujillo	Hospital Víctor Lazarte	173	2.55
	Hospital Regional Docente	263	3.87
TOTAL		6792	100.00

CARACTERÍSTICAS GENERALES DE LOS PACIENTES PARTICIPANTES

Distribución por edad y género. La edad promedio de los pacientes atendidos fue de 41.01 años (desviación estándar de 20.43 años). El paciente atendido con menor edad fue una niña de dos meses de edad (Lima), mientras que el paciente de mayor edad fue un señor de 97 años (Arequipa). Al igual que en campañas anteriores, predominó el género femenino entre los participantes (65.5%). No hubo mayor diferencia en el promedio de edad entre hombres (41.63±22.03) y mujeres (40.65±18.74). En el gráfico 1 puede observarse que tanto en hombres como mujeres la mayoría de participantes estuvo entre los 40 y 49 años.

Ocupación. La ocupación más frecuente entre los pacientes atendidos fue ama de casa (24.9%), seguida de estudiante (18.5%) y profesor (8.6).

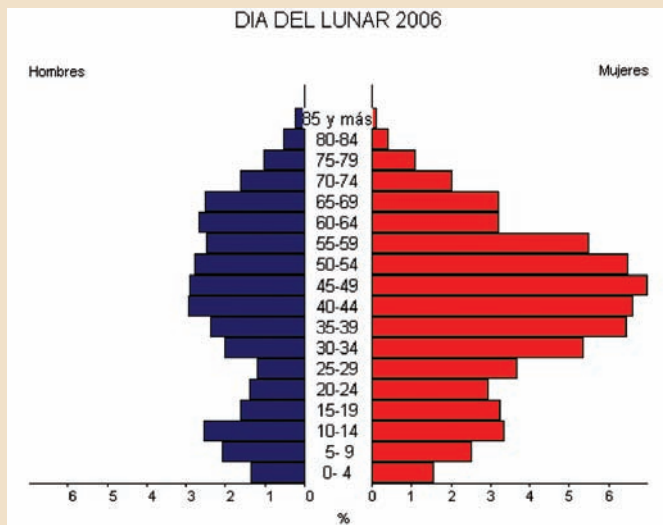


Gráfico 1. Distribución de los participantes en la campaña "El Día del Lunar 2006" según grupos de edad y género.

EVALUACIÓN DE CARACTERÍSTICAS DERMATOLÓGICAS DE LOS PACIENTES

Fototipo cutáneo. El fototipo IV fue el más frecuente (41.3%), seguido del fototipo III (36.1%). Menos frecuentes fueron los fototipos II (11.1%), V (8.6%), I (2.3) y VI (0.5%). Esta distribución del fototipo en la población evaluada es una característica constante en las campañas "El Día del Lunar" (Gráfico 2).

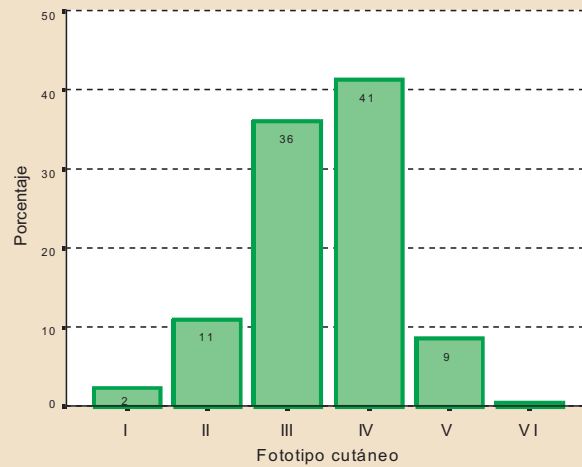


Gráfico 2. Distribución de los participantes en la campaña "El Día del Lunar 2006" según fototipo cutáneo.

Frecuencia de exposición solar. El 52.0% de los pacientes atendidos refirió una exposición solar diaria, mientras que la tercera parte refirió que se expone ocasionalmente o rara vez; mientras que el 15.7% se expone solamente los fines de semana. Las personas que presentan un mayor fototipo cutáneo presentan también una mayor exposición solar, salvo las personas de fototipo VI que se comportan como las de fototipo II en relación a la exposición diaria (Gráfico 3).

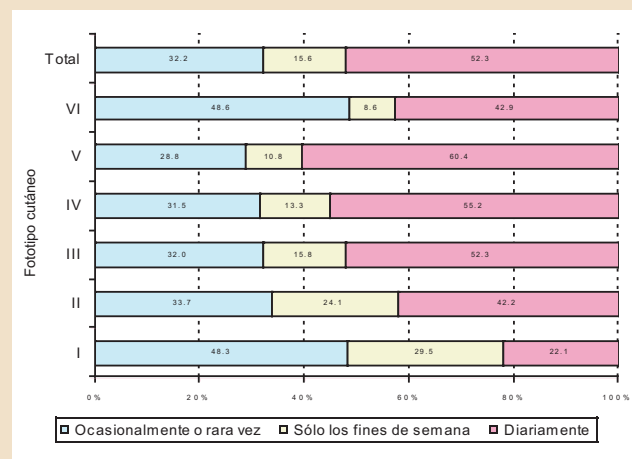


Gráfico 3. Frecuencia de exposición solar según tipo de fototipo cutáneo, campaña "El Día del Lunar 2006".

Antecedentes de cáncer de piel. El 1.4% de los pacientes reportaron presentar antecedentes personales de cáncer de piel, mientras que el 6.2% reportó el antecedente familiar de cáncer de piel.

Uso de fotoprotectores. Sólo el 28.6 de los pacientes reportó el uso de fotoprotectores. Se aprecia una relación inversa entre uso de fotoprotectores y fototipo cutáneo, es decir, a mayor fototipo cutáneo menor es la frecuencia de uso de fotoprotectores (Gráfico 4).

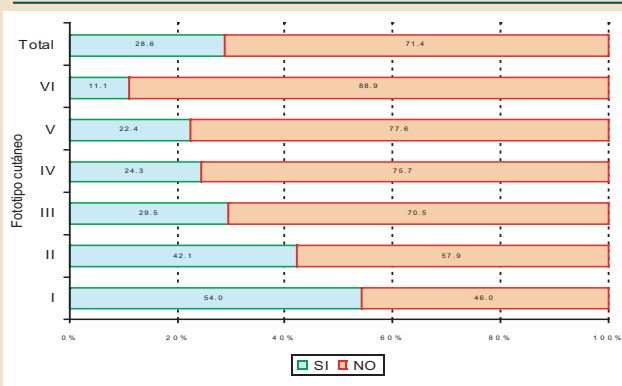


Gráfico 4. Frecuencia de uso de fotoprotectores según tipo de fototipo cutáneo, campaña "El Día del Lunar 2006".

Participación en campañas previas. Sólo el 6.7% de los pacientes participó en alguna campaña previa "El Día del Lunar".

CARACTERÍSTICAS DE LAS LESIONES CUTÁNEAS DE LOS PACIENTES ATENDIDOS

El 94.82% de los pacientes que acudieron a la campaña presentaban algún tipo de lesión cutánea (sospechosas y no de neoplasias). En la siguiente tabla se muestra la frecuencia porcentual según tipo de las lesiones con sospecha de neoplasia.

Tipo de lesión	Porcentaje
NEOPLASIAS BENIGNAS	
Nevus melanocíticos	39.3
Queratosis seborreica	18.1
Léntigo solar	11.1
Queratosis solares	7.1
NEOPLASIAS MALIGNAS	
Carcinoma basocelular	1.9
Melanoma	0.8
Carcinoma espinocelular	0.2

Tabla II. Frecuencia de las lesiones dermatológicas registradas con sospecha de neoplasia, campaña "El Día del Lunar 2006".

La frecuencia de lesiones sospechosas de malignidad es mayor conforme disminuye el fototipo cutáneo, tal como se presenta en el gráfico 5.

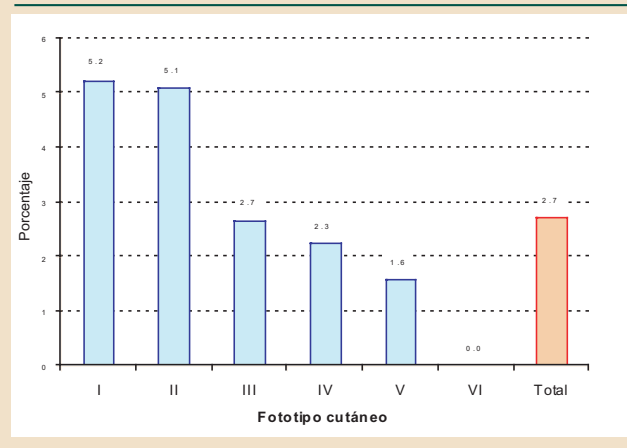


Gráfico 5. Frecuencia de lesiones sospechosas de malignidad según fototipo cutáneo, campaña "El Día del Lunar 2006".

El porcentaje de pacientes con lesiones sospechosas de neoplasias cutáneas malignas fue superior a lo registrado el año 2005 (2.9% vs 2.4%).

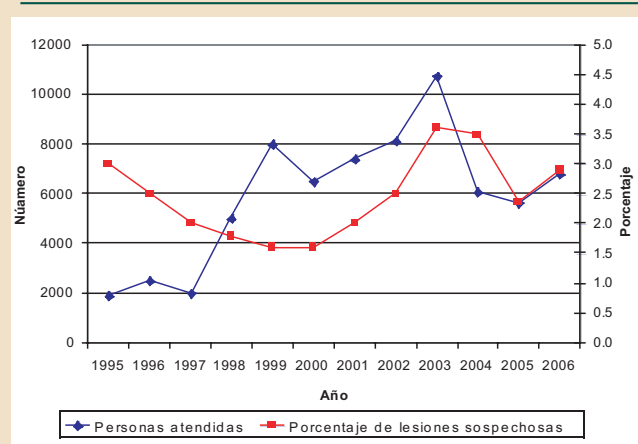


Gráfico 6. Evolución del número de personas beneficiarias de la Campaña y proporción de diagnósticos de lesiones sospechosas de neoplasias cutáneas malignas.