



César Gutiérrez Villafuerte.

Médico Epidemiólogo, Profesor del Departamento de Medicina Preventiva y Salud Pública, Facultad de Medicina de la Universidad Nacional Mayor de San Marcos.

1. SEDES PARTICIPANTES:

Durante la campaña "El Día del Lunar 2007" llevada a cabo el domingo 11 de febrero y cuya coordinadora general fue la Dra. Victoria Morante, se atendió un total de 11265 personas, es decir, 4473 más que en la campaña del año 2006 (65.9% más atendidos). Asimismo, este año se recibió información de 61 sedes distribuidas en 16 ciudades, a diferencia de las 51 sedes de 13 ciudades del año anterior. La ciudad con mayor número de sedes de atención fue Lima (30), seguida por Arequipa (5), Piura (4) y Chiclayo (4). La sede que atendió a más personas fue el Hospital Honorio Delgado de Arequipa con 435 atendidos (Tabla I).

Tabla I. Sedes por ciudad y número de participantes en la campaña "El Día del Lunar 2007".

Ciudad	Sede	Nº de Participantes	%
Abancay	C Médico Santa Teresa	89	0.79
Arequipa	Hospital Honorio Delgado	435	3.86
	Hospital Carlos A. Seguin Escobedo	291	2.58
	Hospital Goyeneche	268	2.38
	Metropolitano	150	1.33
	Hospital Yanahuara	117	1.04
Callao	Hospital Carrión	276	2.45
	Hospital Sabogal	218	1.94
Chiclayo	Hospital Almanzor Aguinaga Asenjo	168	1.49
	Hospital Naylamp	112	0.99
	Hospital Las Mercedes	111	0.99
	Clínica El Pacífico	98	0.87
Chimbote	Hospital Eleazar Guzmán Barrón	233	2.07
Cusco	Hospital Nacional sur este Essalud	273	2.42
Huacho	Hospital G. Lanatta Luján	149	1.32
	Hospital Regional	82	0.73
Huancayo	Hospital Essalud	190	1.69

Ciudad	Sede	Nº de Participantes	%
Huánuco	Hospital Hermilio Valdizán M	61	0.54
Huaraz	Hospital Huarupampa	86	0.76
	Hospital Víctor Ramos G	71	0.63
Ica	Hospital Félix Torrealva	100	0.89
	Hospital Regional Ica	94	0.83
Iquitos	Hospital III Essalud	67	0.59
	Hospital Felipe Arriola I.	53	0.47
Lima	Hospital Almenara	372	3.30
	Hospital Dos de Mayo	370	3.28
	Policlínico Pablo Bermúdez	339	3.01
	Hospital Cayetano Heredia	287	2.55
	Clínica Internacional	280	2.49
	Policlínico infantil Nuestra Señora del Sagrado Corazón	274	2.43
	Hospital Angamos	269	2.39
	Hospital del Niño	267	2.37
	Hospital N. E. Rebagliati Martins	240	2.13
	Hospital Carlos Alcántara	231	2.05
	Clínica Ricardo Palma	221	1.96
	Clínica San Gabriel	217	1.93
	Clínica Castilla	212	1.88
	Clínica de especialidades médicas	200	1.78
	Municipalidad de Lima	196	1.74
	Club Regatas	188	1.67
	Clínica Vesalio	185	1.64
	Hospital María Auxiliadora	179	1.59
	Hospital Vitarte	167	1.48
	Clínica Javier Prado	160	1.42
	Policlínico Chíncha	156	1.38
	Club San Antonio	150	1.33
	Policlínico Essalud	147	1.30
	Clínica Angloamericana	147	1.30
	Clínica San Lucas	144	1.28
	Hospital Municipal Los Olivos	142	1.26
	Clínica Los Andes	131	1.16
	Clínica Padre Luis Tezza	127	1.13
	Clínica San Borja	114	1.01
	Club Germania	77	0.68
Piura	Parque Infantil Miguel Cortez	187	1.66
	Hospital III Jorge Reátegui Delgado	186	1.65
	Hospital Cesamica	77	0.68
Tacna	Hospital Santa Rosa	70	0.62
	Boca del Río	175	1.55
Trujillo	Hospital Regional Docente	392	3.48
	Hospital Víctor Lazarte	197	1.75
TOTAL		11265	100.0

2. CARACTERÍSTICAS GENERALES DE LOS PACIENTES PARTICIPANTES

Distribución por edad y género. La edad promedio de los pacientes atendidos fue de 42.02 años (desviación estándar de 20.33 años). Los pacientes atendidos con menor edad fueron siete niñas y dos niños de un mes de edad (procedentes de Abancay, Piura, Lima y Callao), mientras que el paciente de mayor edad fue una señora de 96 años (Cusco). Al igual que en campañas anteriores, predominó el género femenino entre los participantes (66.54%). No hubo mayor diferencia en el promedio de edad entre hombres (42.92 ± 22.16) y mujeres (41.58 ± 19.31). En el gráfico 1 puede observarse que en los hombres la mayoría de participantes estuvo entre los 40 y 59 años, presentando una distribución más homogénea que las mujeres, y con un pico de participantes entre los 10 a 14 años de edad. Las mujeres, por su parte, mostraron una mayor frecuencia para los grupos de edad comprendidos entre los 35 y 54 años.

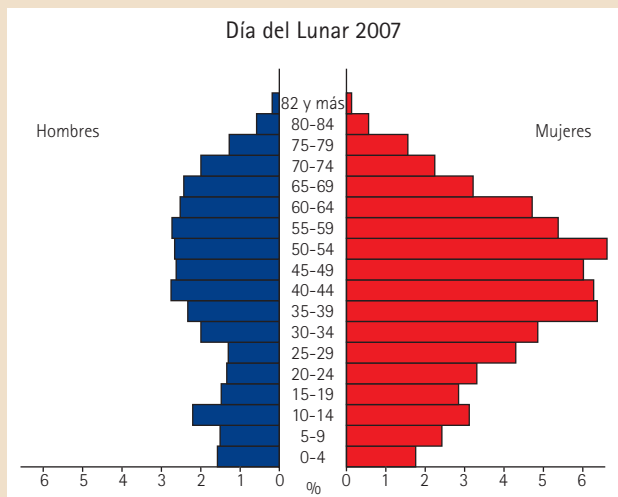


Gráfico 1. Distribución de los participantes en la campaña "El Día del Lunar 2007" según grupos de edad y género.

Ocupación. La ocupación más frecuente entre los pacientes atendidos fue ama de casa (29.41%), seguida de estudiante (19.21%), profesor (9.11%) y cesante (9.06%).

3. EVALUACIÓN DE CARACTERÍSTICAS DERMATOLÓGICAS DE LOS PACIENTES

Fototipo cutáneo. El fototipo IV fue el más frecuente (43.87%), seguido del fototipo III (33.20%). Menos fre-

cuentes fueron los fototipos V (11.79%), II (8.17%), I (2.03) y VI (0.95%). Esta distribución del fototipo en la población evaluada es una característica constante en las campañas "El Día del Lunar" (Gráfico 2).

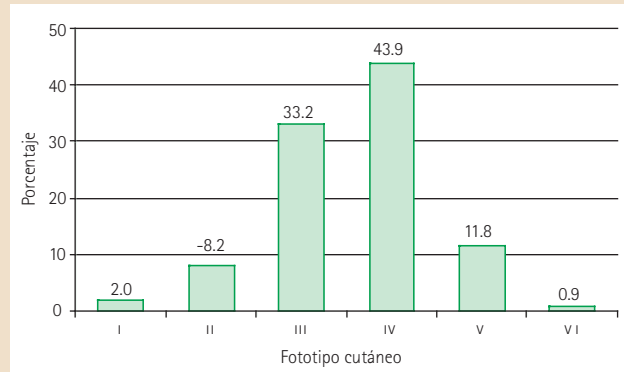


Gráfico 2. Distribución de los participantes en la campaña "El Día del Lunar 2007" según fototipo cutáneo.

Frecuencia de exposición solar. El 49.82% de los pacientes atendidos refirió una exposición solar diaria, el 36.71% una exposición ocasional y 13.47% que se expone solo los fines de semana. Los hombres presentan una exposición diaria al sol levemente superior que las mujeres (53.01% de hombres vs. 48.40% de mujeres). Las personas que presentan un mayor fototipo cutáneo presentan también una mayor exposición solar, tal como se aprecia en el gráfico 3.

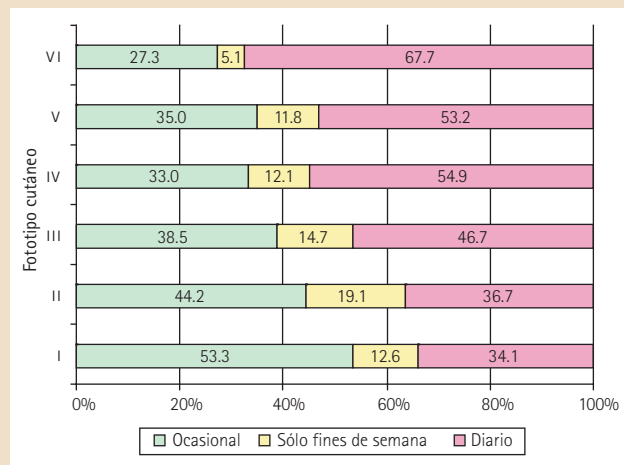


Gráfico 3. Frecuencia de exposición solar según tipo de fototipo cutáneo, campaña "El Día del Lunar 2007".

Uso de fotoprotectores. Solo el 28.26% de los pacientes reportó el uso de fotoprotectores. Las mujeres usan con mayor frecuencia fotoprotectores (32.01%) en comparación a los hombres (20.76%). Además, se aprecia una relación inversa entre uso de fotoprotectores y fototipo cutáneo, es decir, a mayor fototipo cutáneo menor es la frecuencia de uso de fotoprotectores, salvo para las personas de fototipo VI, que reportaron el uso de fotoprotectores en una frecuencia superior a las personas de fototipo IV y V (Gráfico 4).

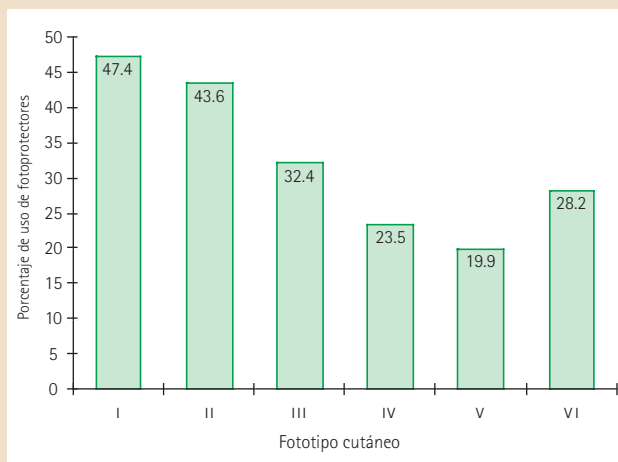


Gráfico 4. Frecuencia de uso de fotoprotectores según tipo de fototipo cutáneo, campaña "El Día del Lunar 2007".

Antecedentes de cáncer de piel. El 1.48% de los pacientes reportaron presentar antecedentes personales de cáncer de piel, mientras que el 5.42% reportó el antecedente familiar de cáncer de piel.

Participación en campañas previas. Sólo el 5.99% de los pacientes participó en alguna campaña previa "El Día del Lunar".

4. CARACTERÍSTICAS DE LAS LESIONES CUTÁNEAS DE LOS PACIENTES ATENDIDOS

El 98.03% de los pacientes que acudieron a la campaña presentaba algún tipo de lesión cutánea (sospechosas y no sospechosas de neoplasias). En la siguiente tabla se muestra la frecuencia porcentual según tipo de las lesiones con sospecha de neoplasia.

Tabla II. Frecuencia de las lesiones dermatológicas registradas con sospecha de neoplasia, campaña "El Día del Lunar 2007".

Tipo de lesión	Porcentaje
NEOPLASIAS BENIGNAS	
Nevus melanocíticos	40.41
Queratosis seborreica	19.10
Léntigo solar	11.98
Queratosis solares	6.41
NEOPLASIAS MALIGNAS	
Carcinoma basocelular	1.98
Melanoma	0.80
Carcinoma espinocelular	0.16

La ubicación más frecuente de las lesiones sospechosas de neoplasias malignas fue cara, 76.42% de casos de sospecha de carcinoma basocelular, 50.00% en el caso de melanoma y 22.09% para carcinoma espinocelular (Tabla III).

Tabla III. Ubicación de las lesiones sospechosas de neoplasias malignas, campaña "El Día del Lunar 2007".

Ubicación	Porcentaje
Carcinoma basocelular (n=223)	
Cara	76.42
Tórax/espalda	9.91
Pierna	3.30
Hombro/brazo	3.30
Cabeza	2.83
Cuello	2.36
Mano	0.94
Pie/tobillo	0.94
Melanoma (n=90)	
Cara	50.00
Genitales	16.67
Pierna	11.11
Abdomen	5.56
Cadera	5.56
Brazo	5.56
Espalda	5.56
Carcinoma espinocelular (n=18)	
Cara	22.09
Pie/tobillo	19.77
Tórax/espalda	19.77
Hombro/brazo	11.63
Pierna	8.14
Cabeza	5.81
Mano	4.65
Cuello	3.49
Abdomen	1.16
Cadera	1.16
Genitales	1.16
Glúteo	1.16

Los participantes de fototipo II presentaron la mayor frecuencia de lesiones sospechosas de neoplasia maligna (4.72%), mientras que los de fototipo V presentaron la menor frecuencia (2.18%). A diferencia del año 2006, no se evidenció una tendencia decreciente de la frecuencia de lesiones sospechosas de malignidad según disminución del fototipo cutáneo (Gráfico 5). El porcentaje de pacientes

con lesiones sospechosas de neoplasias cutáneas malignas fue similar a lo registrado el año 2005 (2.9%). La Campaña "El Día del Lunar 2007" ha sido en la que más participantes se han atendido, de todas las campañas realizadas hasta la fecha (Gráfico 6).

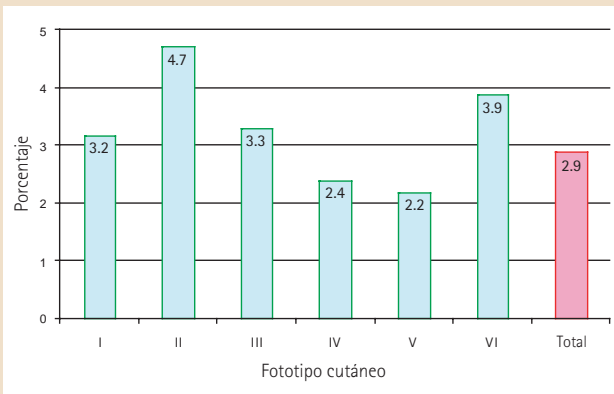


Gráfico 5. Frecuencia de lesiones sospechosas de malignidad según fototipo cutáneo, campaña "El Día del Lunar 2007".

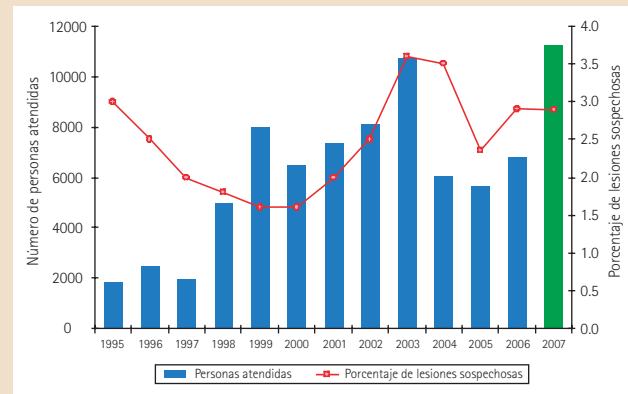


Gráfico 6. Evolución del número de personas beneficiarias de la Campaña "El Día del Lunar" y proporción de diagnósticos de lesiones sospechosas de neoplasias cutáneas malignas, 1995-2007.